



WS 35160

WS 35161

Presto självstängande duschpanel av pulverlackerad aluminium med inbyggd självstängande blandare och kort duscharm samt avstängningsventiler.

WS 35160 RSK 812 16 83

Dito med omkastare, slang och handdusch

WS 35161 RSK 812 16 84

Före montage:

Se till att ledningarna är renspolade.

Anslutning:

KV = höger, VV = vänster. C-C=60 mm, 25mm från vägg.

Kapacitet: 0,2 l/s vid 3bar (begränsare)

Arbetsstryck:

0,5 - 4 bar.

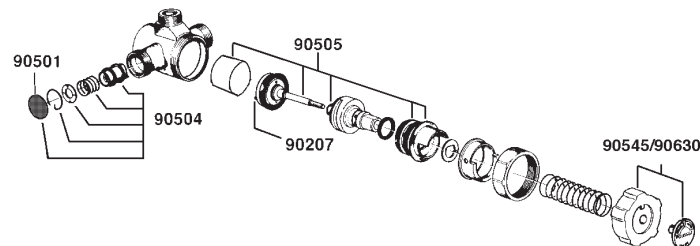
H=1200 mm, B=200mm, Djup=95mm.

Funktion:

Tryck in manövratten och blandaren öppnar för vattnet och stänger själv efter ca. 30 - 40 sek. För att erhålla kallare eller varmare vatten, vrid manövratten åt höger resp. vänster.

Reservdelar:

Reservdelssats	WS 90505
Backventilssats	WS 90504
Överdel komplett, fkr.	WS 01022
Överdel komplett, svart plast.	WS 01020
Manövratt, fkr.	WS 90541
Manövratt, svart.	WS 90540
Duscharm m. ställbar duschvinkel.	WS 29110
Silringar för WS 29110.	WS 90191
Duschblandare.	WS 35936
Handdusch och Slang 1,5m	WS 182806
Omkastare.	WS 729118
Spak för omkastare	WS 729181
Handduschhållare	WS 729298

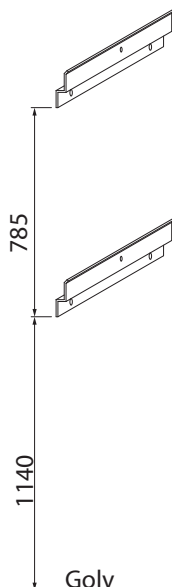


Presto duschblandare



Presto duschhuvud

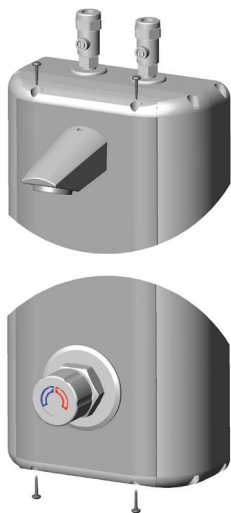
Skiss: 1



Montering av väggfästen.

O.B.S! Monterad ventilkopp (vit) i blandarhuset får ej tas bort.

Skiss: 2



Skiss: 3



Montering:

Montera väggfästena på väggen med medföljande skruv och plugg enligt angivna mått (skiss1). O.B.S. glöm ej att täta hålen med våtrumssilicon, medföljer ej.

Häng upp duschpanelen i väggfästena, se till att den kommer ordentligt ned i väggfästena. Anslut vattenledningarna på dom monterade kulventilerna, dn15 utv.gg.

Montera rörklammer på vattenledningarna strax ovanför duschpanelen för att förhindra att panelen lyfts av sina fästen. Duschpanelen kan fästas ytterligare med bifogade låsskruvar. För att göra detta måste fronten demonteras.

Service:

För att byta eller serva överdel behöver fronten på panelen ej demonteras.

Demontering av fronten:

För att lossa fronten måste överdelen först demonteras, den kromade dekorbrickan på blandarhuset gängas av. På panelens över- & undersida, skruva ur de 4 skruvarna (torx) (skiss 2). Håll i duschhuvudet och vrid av fronten försiktigt (skiss 3).

Om blandaren stänger omedelbart. Åtgärd: lossa överdelsmuttern. Drag ut överdelen ur blandarhuset (kan sitta ganska hårt, vaccum). Tag av den vita koppen från överdelen om den inte sitter kvar i blandarhuset. Kontrollera att rensfjäders är hel och löper lätt i sitt håll. Kontrollera även att läppring och o-ringarna är hela och fria från avlagringar. Om inte, byt till nya (reservdelssats 90505).

Byte av reservdelar:

Ta bort den vita plast koppen. Lossa muttern på ventilkägglan med en 9 mm hylsnyckel. Sedan kan ventilkägglan skruvas loss från ratten för hand. Byt kägglan, läppring och O-ringar (4st).

Återmontera överdelen och se till att överdelens stift passar in i blandarhusets ursparning. Kontrollera funktionen.

Hetvattenspärr:

Inställning: lossa försiktigt muttern på blandarens överdel. Stick in en liten skruvmejsel i hålet på hylsan bakom temperaturvredet. Vrid hylsan till önskat läge och spärra genom åtdragning av muttern.

Inställning av omkastare: (WS 35161)

Omkastarvredet levereras omonterat och måste ställas in. Vredet skall peka nedåt (fig.1) när vattnet rinner genom huvudduschen och peka åt vänster (fig.2) när vattnet rinner genom handduschen. Montera låsbrickan (4) för att låsa omkastaren i dessa lägen.

